

Technische Information / Planungsunterlage

Drehtorsteuerung ST 12/5

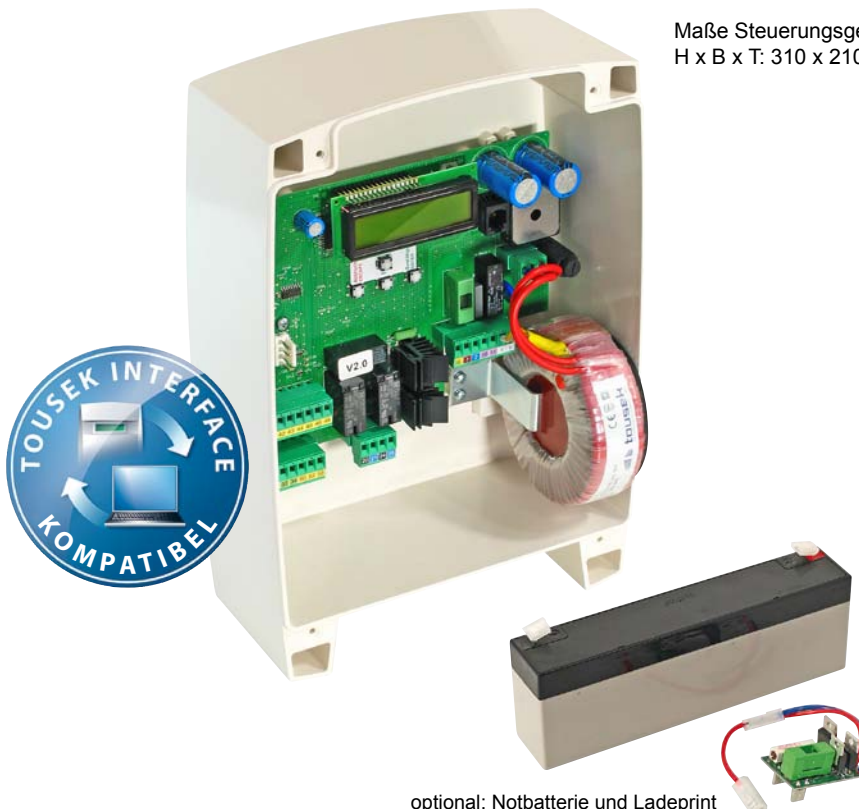


Einsatzmöglichkeiten:

- Geeignet für 1-/2-flügelige Drehtore mit den Antrieben SLIM-SLR und SLIM-CLR (mit integrierten Endschaltern)
- für 2 Motoren 12V DC, 60W

Die wichtigsten Funktionen im Überblick:

- programmierbar über ein beleuchtetes Display in deutschsprachiger Menüführung
- Torflügelverzögerung einstellbar
- ARS (Autom. Reversiersystem - Hinderniserkennung)
- Automatische Schließung mit einstellbarer Pausezeit
- Zusatzfunktion für Daueroffen
- Getrennt einstellbare Softstopzeit der beiden Antriebe
- Einstellbare Kraft
- Betriebsarten: Impuls-, Automatik- oder Totmannbetrieb
- Teilöffnung für Fußgänger (Gehürfunktion)
- Direktanschlussmöglichkeit für 8,2 kOhm Kontaktleisten (2-Kanal)
- Selbstüberwachungsfunktion der Lichtschranken
- Selbstdiagnoseanzeige
- Elektroschlossausgang
- Steckplatz für optionalen Funkempfänger und Zusatzmodul
- Torzustandsanzeige bzw. Hof-/Kontrolllicht
- optional: Notbetrieb mit Akku



Maße Steuerungsgehäuse ST12/5:
H x B x T: 310 x 210 x 125mm

www.tousek.com

Tousek Ges.m.b.H. Österreich
A-1230 Wien
Zetschegasse 1
Tel. +43/1/667 36 01
Fax +43/1/667 89 23
info@tousek.at

Tousek GmbH Deutschland
D-83395 Freilassing
Traunsteiner Straße 12
Tel. +49/86 54/77 66-0
Fax +49/86 54/5 71 96
info@tousek.de

Tousek GmbH Schweiz
CH-6275 Ballwil
Bahnhofstraße 14
Tel. +41/0/41 448 2965
Fax +41/0/41 448 2966
info@tousek.ch

Tousek Sp. z o.o. Polen
PL 43-190 Mikołów (k/Katowic)
Gliwicka 67
Tel. +48/32/738 53 65
Fax +48/32/738 53 66
info@tousek.pl

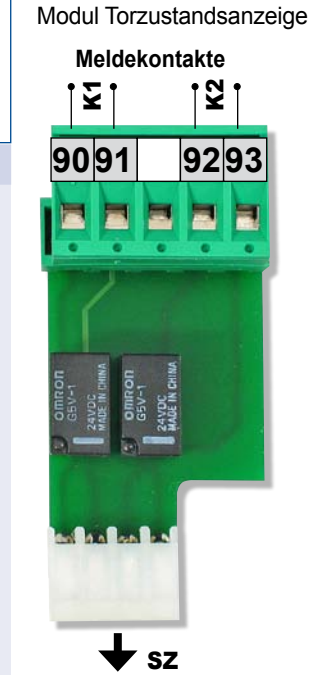
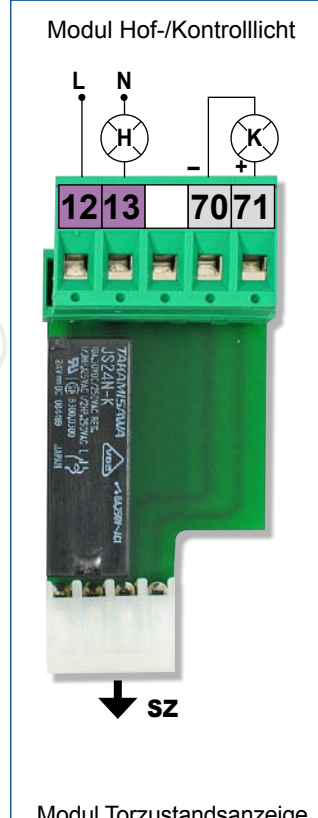
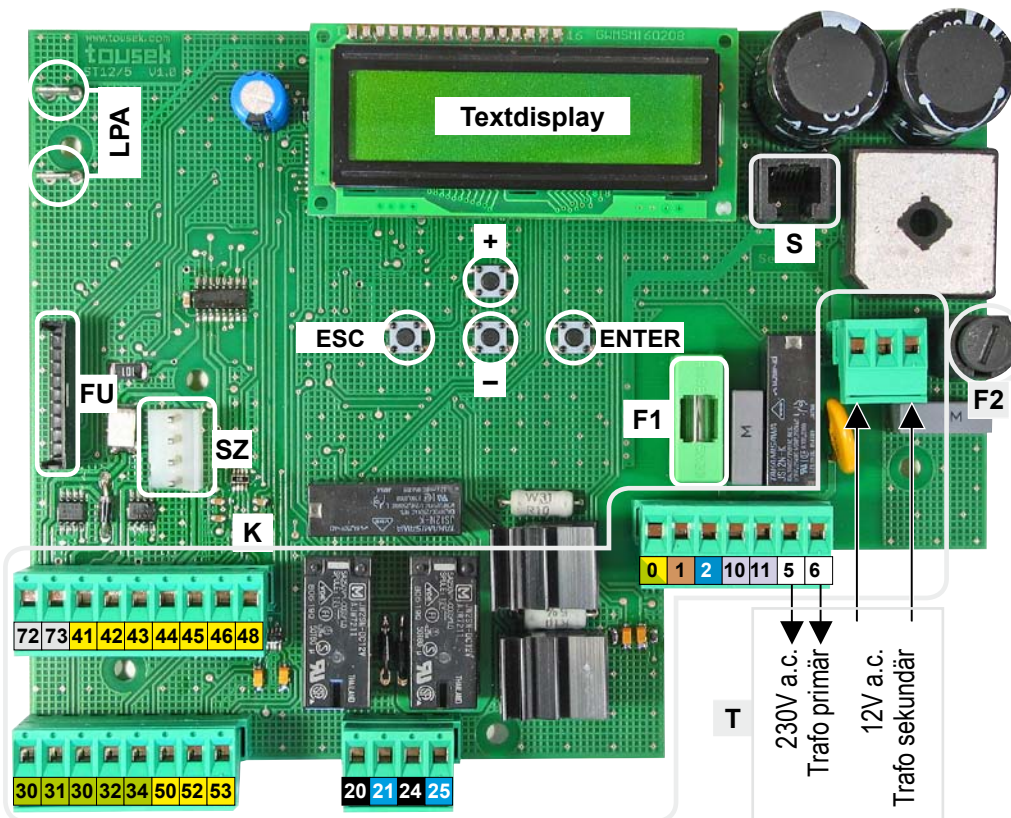
Tousek s.r.o. Tschechische Rep.
CZ-130 00 Praha 3
Jagellonská 9
Tel. +420/2/2209 0980
Fax +420/2/2209 0989
info@tousek.cz



tousek[®]
AUTOMATISCHE TORANTRIEBE

Drehotorsteuerung ST 12/5

Steuerungsaufbau



Steuerungskomponenten

- (K) Klemmenleisten
- (S) Servicestecker (z.B. für Software-update)
- (FU) Steckplatz für optionalen Funkempfänger
- (SZ) Steckplatz für optionales Modul „Zustandsanzeige“ bzw. „Hof-/Kontrolllicht“
- (LPA) Ladeplattenanschluss für optionale Notbatterie
- (T) Transformator
- (F1) Primärsicherung T 2A
- (F2) Sekundärsicherung T 10A

Display mit Programmier Tasten +, -, ESC und ENTER



optionales Zusatzmodul

- Auf den Steckplatz (SZ) kann entweder das optionale Modul Torzustandsanzeige bzw. das Modul Hof-/Kontrolllicht aufgesteckt werden.
- Das Modul Torzustandsanzeige ermöglicht mittels der Meldekontakte **K1**, **K2** (Kontaktbelastung 24Va.c./d.c., max. 10W) die Auswertung der Torstellung bzw. -bewegung (einstellbar im Steuerungsmenü).
- Das Modul Hof-/Kontrolllicht ermöglicht den Anschluss eines Hoflichts **H** (230V, max. 100W) und eines Kontrolllichts **K** (24V d.c., max. 2W).

Technische Daten

Drehotorsteuerung ST 12/5			
Versorgung	230V a.c., +/-10% 50Hz	Umgebungstemperatur	- 20°C bis + 50°C
Motorausgang	2 x 12V DC, 60W	Schutzart	IP54
Blinklichtausgang	230V AC, 50W max.	Batterie (optional)	Bleigelakku 12V 2,1Ah
E-Schlossausgang	12V DC, 15W	Art.Nr.	12111730
Lichtschränkenausgang	12V DC, 2W		
optional erhältliche Komponenten	steckbarer Funkempfänger • Notbatterie • Zusatzmodul Hof-/Kontrolllicht bzw. Torzustandsanzeige		

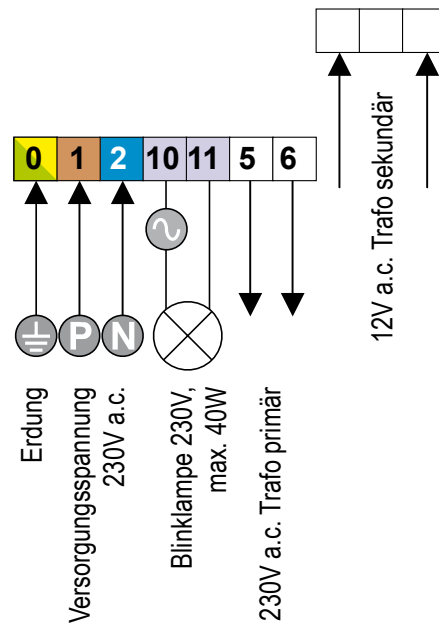
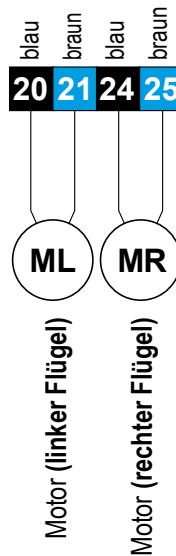
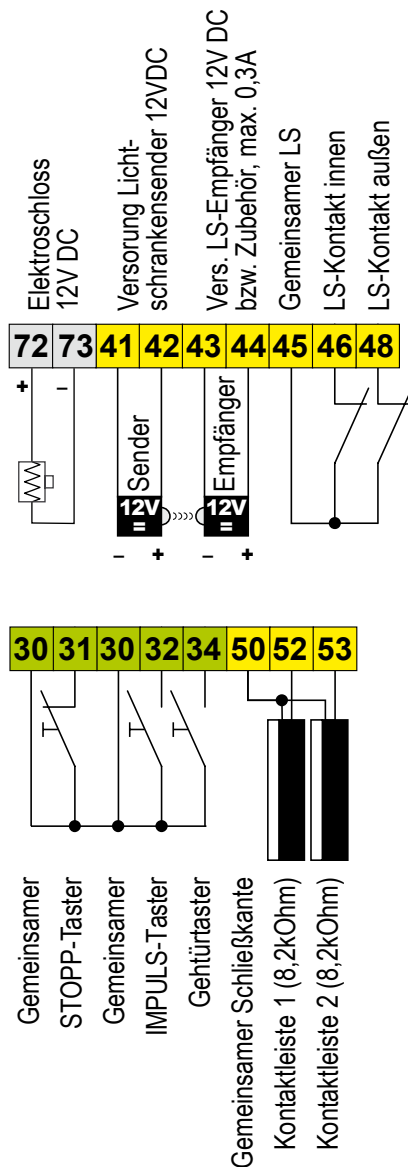


Warnung

- Vor Öffnen des Steuerungskastens unbedingt den Hauptschalter abschalten !
- Wenn eine Notbatterie angeschlossen ist auch diese unbedingt abklemmen!
- Bei versorgter Steuerung steht das Geräteinnere unter Spannung.
- Es sind daher die Sicherheitsvorschriften zu beachten, um elektrische Schläge zu vermeiden.
- Das Gerät ist ausschließlich von qualifiziertem Fach-



- personal anzuschließen.
- Das Gerät darf nicht in explosionsgefährdeter Umgebung eingesetzt werden !
- Es ist ein allpolig trennender Hauptschalter mit einem Kontaktöffnungsabstand von min. 3mm vorzusehen. Die Anlage ist in jedem Fall gemäß den geltenden Sicherheitsvorschriften zu schützen!
- **WICHTIG:** Die Steuerleitungen (Taster, Funkfernsteuerung, Lichtschranken etc.) sind getrennt von den 230V Leitungen (Zuleitung, Motor, Signallicht) zu verlegen.



Bei Anschluss-, Einstell- und Wartungsarbeiten ist darauf zu achten, dass die Elektronikplatine nicht durch Feuchtigkeit (Regen) beschädigt wird.

Hinweis: Einige Änderungen bezüglich der Funktionsweise oder Betriebslogik werden erst dann übernommen, wenn das Tor geschlossen ist und „Betriebsbereit“ im Display angezeigt wird.



Hautebene	Unterebene	Einstellungen	
Taster/Schalter <i>siehe Seite 8</i>	<input type="checkbox"/> Impulstaster	<input type="radio"/> AUF/STOPP/ZU <input type="radio"/> AUF/ZU/AUF <input type="radio"/> AUF <input type="radio"/> TOTMANN	*) wenn der Impulstaster auf TOTMANN eingestellt wird, so ist automatisch auch der Gehür-Taster auf TOTMANN. (nicht anwählbar unter „Geh-Taster“)
	Taster Gehür	<input type="radio"/> AUF/STOPP/ZU <input type="radio"/> AUF/ZU/AUF <input type="radio"/> AUF <input type="radio"/> TOTMANN *)	
Sicherheit <i>siehe Seite 10</i>	<input type="checkbox"/> Lichtschanke innen	<input type="radio"/> aktiv <input type="radio"/> nicht aktiv	
	<input type="checkbox"/> Lichtschanke außen	<input type="radio"/> aktiv <input type="radio"/> nicht aktiv	
	<input type="checkbox"/> Hauptschließkante 1	<input type="radio"/> aktiv <input type="radio"/> nicht aktiv	
	<input type="checkbox"/> Hauptschließkante 2	<input type="radio"/> aktiv <input type="radio"/> nicht aktiv	
	LS-Funktion innen	<input type="radio"/> beim Schließen reversieren <input type="radio"/> Stopp, nach Freigabe öffnen <input type="radio"/> beim Öffnen Stopp, danach öffnen	
	LS-Funktion außen	<input type="radio"/> beim Schließen reversieren <input type="radio"/> Stopp, nach Freigabe öffnen	
	LS-Pausezeit	<input type="radio"/> kein Einfluss der Lichtschanke <input type="radio"/> Abbruch der Pausezeit (sofort schließen) <input type="radio"/> Neustart der Pausezeit <input type="radio"/> sofortiges Schließen nach Öffnen	
Linker Flügel <i>siehe Seite 15</i>	Antrieb links	<input type="radio"/> Motor EIN <input type="radio"/> Motor AUS	
	<input type="checkbox"/> VZ-Flügel links	<input type="radio"/> öffnungsverzögert <input type="radio"/> schließverzögert	
	<input type="checkbox"/> Zeitverzögerung links	<input type="radio"/> 0...25s	<input type="radio"/> = 2s
	ARS Ansprechzeit	<input type="radio"/> 0,15...0,95s	<input type="radio"/> = 0,70s
	max. Kraft	<input type="radio"/> 30...100%	<input type="radio"/> = 70%
	Softstoppzeit	<input type="radio"/> 0...25s	<input type="radio"/> = 5s
Rechter Flügel <i>siehe Seite 15</i>	Antrieb rechts	<input type="radio"/> Motor EIN <input type="radio"/> Motor AUS	
	<input type="checkbox"/> VZ-Flügel rechts	<input type="radio"/> öffnungsverzögert <input type="radio"/> schließverzögert	
	<input type="checkbox"/> Zeitverzögerung rechts	<input type="radio"/> 0...25s	<input type="radio"/> = 2s
	ARS Ansprechzeit	<input type="radio"/> 0,15...0,95s	<input type="radio"/> = 0,70s
	max. Kraft	<input type="radio"/> 30...100%	<input type="radio"/> = 70%
Betriebslogik <i>siehe Seite 16</i>	Impulslogik	<input type="radio"/> Stopp, Start der Pause <input type="radio"/> Impulsunterdrückung beim Öffnen <input type="radio"/> Pausezeitverlängerung	
	<input type="checkbox"/> Betriebsart	<input type="radio"/> Impulsbetrieb <input type="radio"/> Automatik 5...255s	
	Teilöffnung	<input type="radio"/> 25...100%	<input type="radio"/> = 100%
	Automatikfunk.	<input type="radio"/> Voll/Teilöffnung <input type="radio"/> nur Vollöffnung <input type="radio"/> nur Teilöffnung	
	Pausezeitlogik	<input type="radio"/> kein Einfluss <input type="radio"/> Daueroffen bei Automatik	
	Schließkanten	<input type="radio"/> links/rechts <input type="radio"/> innen/außen	
Licht/Leuchten <i>siehe Seite 18</i>	Vorwarnzeit AUF	<input type="radio"/> AUS, 1...30s	<input type="radio"/> = AUS
	Vorwarnzeit ZU	<input type="radio"/> AUS, 1...30s	<input type="radio"/> = AUS
	Hoflicht ¹	<input type="radio"/> AUS, 5...950s	<input type="radio"/> = AUS
	Kontrollleuchte ¹	<input type="radio"/> leuchtet beim Öffnen/Schließen <input type="radio"/> blinken/leuchten/schnell blinken <input type="radio"/> leuchtet wenn Tor offen	
Peripherie <i>siehe Seite 18</i>	Elektroschloss	<input type="radio"/> AUS, 1...10s	<input type="radio"/> = AUS
	Zusatzmodul	<input type="radio"/> Hoflicht/Kontrolllicht <input type="radio"/> Torzustandsanzeige 1 <input type="radio"/> Torzustandsanzeige 2	
Diagnose <i>siehe Seite 20</i>	Statusanzeige	<input checked="" type="radio"/> Statusanzeige	
	Position löschen	<input type="radio"/> NEIN <input type="radio"/> JA	
	Werkseinstellung	<input type="radio"/> NEIN <input type="radio"/> JA	
	Softwareversion	<input checked="" type="radio"/> Anzeige Softwareversion	
	Seriennummer	<input checked="" type="radio"/> Anzeige Seriennummer	
	Protokoll	<input checked="" type="radio"/> Anzeige Protokolleinträge	

¹⁾ Die Menüpunkte Hoflicht und Kontrollleuchte erscheinen nur dann im Display, wenn im Menüpunkt Zusatzmodul Hoflicht/Kontrolllicht angewählt ist.